

SAMRÅDSREDOGÖRELSE

Detaljplan för Ingared, Förskola vid Kärrbogärdevägen (del av Ingared 5:114)

Granskningshandling
Diarienummer: 2022.237 KS

Projektledare: Hanna Pettersson
Upprättad: 2025-07-09

Ärendets handläggning

Kommunstyrelsen beslutade om den 3 mars 2025, § 26 om planprioriteringen för 2025 - 2026 gällande samtliga planer som pågår och som ska påbörjas. Uppdraget att upprätta denna detaljplan ingår i prioriteringslistan.

Detaljplanen syftar till att möjliggöra för kommunal service i form av en ny förskola i två plan med kapacitet för cirka 120 barn. Planområdet utgör en del av ett större lövskogsområde med angränsande skyddad natur i form av ett Natura 2000-område med bevarandevärdena nordlig ädellövskog och läderbagge. Planen syftar därav till att platsen ska utvecklas med hänsyn till och bevarande av befintlig värdefull naturmiljö.

Detaljplanen handläggas med ett utökat förfarande, enligt 5 kap. plan- och bygglagen (2010:900) sett till bedömningen att detaljplanen är av betydande intresse för allmänheten eller i övrigt av stor betydelse. Förfarandet innebär att planen antas först efter genomfört samråd och granskning.

Kommunstyrelsen beslutade den 3 juni 2024, § 101 att godkänna planförslaget för samråd.

Samråd ägde rum under perioden 5 juni - 1 juli 2024. Information om planförslaget utsändes till berörda sakägare, förvaltningar, myndigheter med flera via e-post och brev. Detaljplaneförslaget kungjordes även på kommunens digitala anslagstavla och lokaltidning. Under samrådstiden fanns planhandlingarna tillgängliga på kommunens hemsida samt ställdes ut i samhällsbyggnadsförvaltningens lokaler på Sveagatan 12 i Alingsås.

I enlighet med 5 kap. § 17 plan- och bygglagen har alla skriftliga synpunkter som inkom under samrådstiden sammanställts i denna samrådsredogörelse. Ett undantag är Naturskyddsföreningen som fick förlängd svarstid till den 8 augusti 2024 eftersom utskicket inte nådde dem i tid. I denna redogörelse redovisas även kommunens kommentarer om hur synpunkterna beaktas i den fortsatta hanteringen av planärendet, de ändringar som har gjorts i planhandlingarna inför granskningsskedet samt vilka synpunkter som inte har tillgodosetts.

Sammanfattning av ändringar

Nedan sammanfattas de ändringar som har gjorts i planhandlingarna efter samrådet. För övrigt har endast redaktionella ändringar gjorts i handlingarna.

Plankartan har reviderats enligt följande:

- Användningsbestämmelse för tekniskt område omfattande transformatorstation (E_1) har införts på 10*10 meter, vilket har resulterat i att planområdet har delats upp i två geografiska områden.
- Den del av vägområdet inom planområdet närmast Kärrbogärdevägen i söder - och som i samrådet föreslogs få användningen NATUR – omfattas inte längre av detaljplaneförslaget i granskningen. För detta område gäller fortsatt gällande stadsplans (B175) bestämmelse för park- och planteringsändamål (allmän platsmark).
- Användningsbestämmelse för tekniskt område omfattande dagvattenanläggning (E_2) samt användningsbestämmelse för parkering (P) har införts.
Användningsbestämmelserna ersätter delar som i samrådet utgjordes av användningsbestämmelse för skola (S).
- Egenskapsbestämmelse m_3 har införts för att säkerställa att vattenavrinningen från anlagda ytor i huvudsak sker mot översvämningsytan (m_2). Bestämmelse m_1 har justerats och omfattas nu ett större egenskapsområde än vid samrådet för att möjliggöra en mer ändamålsenlig och platsanpassad utformning. Bestämmelsen ger nu större flexibilitet i val av teknisk lösning jämfört med det tidigare avskärande diket som tidigare föreslogs. Syftet med bestämmelsen kvarstår och bedöms fortsatt vara motiverat utifrån dagvatten- och skyfallsutredningen.
- Egenskapsbestämmelse om villkor för startbesked har införts avseende dagvatten- och skyfallshanteringen. Bestämmelsen är kopplad till de funktioner som regleras i bestämmelserna m_1 , m_2 och E_2 – vilka är grundläggande för hanteringen och behöver vara på plats innan byggnation eller hårdgörande åtgärder inom användningsområdet för skola påbörjas.
- Förtydligande av egenskapsbestämmelsen m_2 så att det framgår att det gäller vid ett 100-årsregn.
- Omformulering av egenskapsbestämmelsen om villkor för startbesked avseende markföroreningar till följd av införandet av nya användningsbestämmelser för det område där paddocken är belägen.
- Bestämmelserna avseende mark som inte får bebyggas (prickmark) och andelen genomsläpplighet (b_1) har justerats. Syftet är att möjliggöra mindre komplementbyggnader tillhörande skolverksamheten samt att säkerställa att tillgänglighets- och säkerhetskraven uppfylls inom hela skolområdet. Byggrätten för komplementbyggnader begränsas till en sammanlagd byggnadsarea på 30 kvm, med en högsta nockhöjd på 3 meter. Genomsläppligheten regleras ner från 100 % till 80 %.

Marklovet som är kopplat till markens genomsläpplighet (a_1), har reviderats i enlighet med justeringen av bestämmelse b_1 .

- En översyn av fastighetsbeteckningar samt skalor för utskriftsformat har genomförts på plankartan.
- Planförslaget innehöll tidigare en bestämmelse om minsta takvinkel (27°) för att möjliggöra teknisk funktion i vindsutrymmet, begränsa byggnadens volym och anpassa den till omgivande bebyggelse. Efter förnyad bedömning har bestämmelsen tagits bort då det saknas tillräckligt starka skäl för krav på taklutning. Borttagandet bedöms inte påverka den omgivande bebyggelsens karaktär eller uttryck, och området är inte utpekad som en särskilt känslig miljö i detta avseende. Flexibilitet i takvinkeln bedöms därför vara förenlig med planens syfte och den befintliga miljön.
- Planområdets väganslutning till Kärrbogärdevägen har setts över och justerats för att begränsa direkt bilstrålkastarljus mot bebyggelsen mitt emot infarten.

Förutom att illustrationskarta och planbeskrivningen har uppdaterats utifrån ändringar gjorda i plankartan har följande avsnitt i planbeskrivningen kompletterats:

- Dagvatten utifrån reviderad dagvatten- och skyfallsutredning med tydligare bedömning gällande miljö kvalitetsnormer för vatten.
- Geoteknik, förtydliganden om områdets stabilitetsförhållanden och påverkan vid vattensamlingar utifrån redan framtagen geoteknisk utredning.
- Trafik, tillagd text om ny parkeringsnorm (2024) och bedömning av planförslagets möjlighet att uppfylla denna samt förtydligande kring parkeringsnormens tillämpning i detaljplaneprocessen.
- Trafikbuller utifrån kompletterande beräkning för Kärrbogärdevägen.
- Strålning utifrån framtagen magnetfältsberäkning och dess resultat.
- Kollektivtrafik, utvecklat resonemang kring kollektivtrafikens attraktionskraft.
- Kulturmiljö, förtydligande om planförslagets påverkan på kulturmiljövärdena.
- Teknisk försörjning, uppdaterad status för markburen kabel inom planområdet som till granskning har avlägsnats, samt tillagd uppgift om behov av storlek på avfallsutrymmet.
- Genomförandebeskrivningen avseende inlösenregler för kvartersmark för annat än enskilt bebyggande, vattenverksamhet samt ansvarsfördelning gällande dagvatten. Ett avsnitt om upplysningar till efterkommande skeden har lagts till.

Övrigt:

- Ett bevakningsavtal har upprättats mellan kommunen och Trafikverket vad gällande åtgärder inom vägområdet för Kärrbogärdevägen (väg 1668).
- Ett Natura 2000-tillstånd har erhållits från Länsstyrelsen.

Inkomna yttranden

Under samrådstiden inkom yttranden från 10 remissinstanser och 3 berörda sakägare. Yttranden finns i sin helhet tillgängliga hos kommunstyrelsen.

Ett flertal anonyma synpunkter inkom till kommunen efter samrådstidens slut som berör aktuellt planärende. Eftersom synpunkterna inkom efter samrådstiden utan att begäran om anstånd lämnades, är dessa inte medtagna i denna samrådsredogörelse.

Yttrande från	Ankomstdatum	Sidnummer
Myndigheter, nämnder med fler		
1. Skanova	2024-06-07	s. 6
2. Polismyndigheten	2024-06-11	s. 6
3. Skogsstyrelsen	2024-06-11	s. 6
4. Vattenfall	2024-06-20	s. 6
5. Västtrafik	2024-06-24	s. 8
6. Alingsåshem	2024-06-26	s. 9
7. Lantmäteriet	2024-06-27	s. 9
8. Länsstyrelsen	2024-07-01	s. 9
9. Trafikverket	2024-07-01	s. 14
10. Naturskyddsföreningen Alingsås	2024-08-06 (förlängd svarstid)	s. 16
Sakägare		
11. Hushåll A	2024-06-11, 2024-06-14	s. 17
Tillägg (Hushåll A)	2024-06-26	s. 24
12. Hushåll B	2024-06-24	s. 32
13. Hushåll C	2024-06-27	s. 34

På följande sidor redovisas de inkomna synpunkterna följt av kommunens kommentarer. Nedanstående yttranden är utdrag, sammanfattningar eller hela yttranden från samrådet. Samtliga inkomna yttranden finns i sin helhet att tillgå hos kommunstyrelsen.

1. Skanova

Skanova har inget att erinra mot detaljplanen. Skanovas teleanläggningar/rättigheter berörs inte/påverkas inte av rubricerat planförslag. Tvingas Skanova vidta undanflyttningsåtgärder eller skydda telekablar för att möjliggöra exploatering förutsätter Skanova att den part som initierat åtgärden även bekostar den.

Skanova önskar i ett tidigt skede medverka i planarbetet när detaljplanearbetet påbörjas och kallas till samrådsmöten för det aktuella området för att kunna samordna nya ledningar. Om så önskas kan ledningarna skickas digitalt i dwg-format för att infogas i plankartan.

Kommunens kommentar:

Yttrandet noteras och medför ingen förändring.

2. Polismyndigheten

Myndigheten har tagit del av aktuella planer och har ingen erinran.

Kommunens kommentar:

Yttrandet noteras och medför ingen förändring.

3. Skogsstyrelsen

Myndigheten har inga synpunkter på presenterat underlag och tar inte ställning till om detaljplanen ska antas eller ej.

Kommunens kommentar:

Yttrandet noteras och medför ingen förändring.

4. Vattenfall

Vattenfall har flera elanläggningar inom och i närheten av planområdet:

- 45 kV luftledning
- 11 kV markförlagd ledning

Kablarnas läge redovisas i bifogad karta och är ungefärliga. För att få exakt placering av kablar måste personal ut på plats och sätta ut kablar så kallad utsättning, vilket beställs via: <https://www.ledningskollen.se/>.

På sida 60–62 i planbeskrivningen finns det information om *strålning* från 45 kV högspänningsluftledningen. Vattenfall använder begreppet elektriska och magnetiska fält

(EMF) istället för strålning. Alingsås kommun har tagit ställning till tillämpningen av försiktighetsprincipen för frågan kring EMF för förskoleverksamheten. Alingsås kommun anger att en magnetsfäldsberäkning har genomfört och hänvisar till den i planbeskrivningen. Men Vattenfall har inte gjort någon magnetsfäldsberäkning och ställer sig frågande om korrekt data har använts för att beräkna magnetfältet. Vattenfall kan ta fram en ny magnetsfäldsberäkning om så önskas men då måste Alingsås kommun beställa detta i god tid innan granskningen.

Vattenfall har ur ett säkerhet- och underhållsperspektiv, som krav att avståndet mellan 45 kV luftlednings yttersta anläggningsdel (faslina, stolpe eller stag) och ny byggnad är minst 20 meter. Enligt planbeskrivningen på sida 60 är avståndet cirka 25 meter mellan 45 kV luftledning och planområdet, vilket innebär att säkerhetsavståndet är tillgodosett. Dock vill Vattenfall att det mäts fysiskt på plats för att kontrollera att säkerhetsavståndet är tillgodosett eftersom 45 kV luftledning är schematisk redovisad i kartmaterialet.

Vattenfalls 11 kV högspänningskabel som går strax öster om planområdet kan ligga kvar under förutsättningar att planen blir enligt samrådsförslaget.

På sida 66 i planbeskrivningen står det att den kabel som är ur drift (svart linje i karta) är i vägen för exploatering och framtida marksanering av planområdet. Vattenfall har påbörjat ett ärende att ta bort kabeln. Troligen kommer kabeln att vara borta vid granskning. Ingen marksanering får påbörjas förrän kabel är borttagen.

Vattenfall ansvarar för den lokala elförsörjningen inom Ingared. För att kunna tillgodose el till bl.a förskola behövs en ny nätstation inom området. Vattenfall vill ha ett E-område för en ny nätstation inom planområdet med en areal om 10*10 meter. Vattenfall har flera säkerhetsavstånd som måste tillgodose för Nätstationen/E-området. Utifrån dessa säkerhetsavstånd får Alingsås kommun bestämma en exakt placering av E-området:

- Vattenfall vill inte ha någon byggnad närmare än 5 meter till nätstationen. Vattenfall vill ha en bestämmelse att ingen byggnad är tillåten närmare än 5 meter till E-området. Alternativt att det placeras prickmark runt E-området som hindrar byggnader närmare än 5 meter.
- Vattenfall vill att E-området placeras minst 2 meter från närmaste väg och stig.
- Vattenfall vill inte ha någon parkering närmare än 2 meter till E-området.
- Inga träd eller större buskar får placeras i närheten av E-området.

Inför anslutning av ny byggnad till befintligt elnät måste beställning av offert på el-servis beställas i mycket god tid. Offert på el-serviser, både byggkraft och permanent servis, beställs via Anslut fastighet | Vattenfall Eldistribution eller på telefon: 020-82 10 00.

Vid schaktningsarbeten ska *utsättning*, beställas via <https://www.ledningskollen.se/>. Om ärendet brådskar kontakta Vattenfalls kundtjänst på telefon: 020-82 00 00, kostnaden för uttryckningen debiteras då beställaren.

Eventuell flytt/förändringar av befintliga elanläggningar utförs av Vattenfall, men bekostas av exploatören. Flytt/förändringar av anläggningar beställs via: Flytta anläggning - Formulär(vattenfalleldistribution.se).

Kommunens kommentar:

Yttrandet noteras. 45 kV luftledningen har mätts in och en magnetfältsberäkning har tagits fram av Vattenfall. Sett till att luftledningen utgör en reservledning och inte är i bruk har beräkningen visat på väldigt låga värden. Kommunen gör bedömningen att om luftledningen tas i bruk föreligger det inte någon förhöjd strålning och därför medför inmätningen och beräkningen inga förändringar. Planbeskrivningen har kompletterats med magnetfältsberäkningens resultat.

Plankartan har kompletterats med ett tekniskt område för transformatorstation (E₁) på 10*10 meter där samtliga angivna säkerhetsavstånd klaras. Allmän platsmarken runt omkring säkerställer att byggnad inte uppförs närmare än 5 meter till E-området.

5. Västtrafik

Västtrafik anser att det är mycket positivt ur aspekten hållbart resande att utveckling av verksamheter sker i anslutning till befintlig bebyggelse och kollektivtrafik. Detta eftersom det innebär exempelvis kortare avstånd och att underlaget för kollektivtrafiken stärks.

Utifrån planerna om utveckling av gång-och cykelvägnätet till och från den nya förskolan bedöms möjligheterna att resa till och från verksamheten med gång och cykel som goda. I lokaliseringsutredningen bedöms närheten till kollektivtrafiken vara måttlig. Västtrafik instämmer i detta. Den regionala busstrafiken och tågtrafiken innebär en god tillgänglighet till Ingared.

Lokaliseringen av förskolan innebär att den, för många, inte ligger på vägen till kollektivtrafiken. Detta kan innebära att kollektivtrafikens attraktionskraft gentemot bilen blir sämre än om förskolan varit lokaliserad mellan bostaden och hållplatsen. Föräldrarnas resa mellan hemmet och hållplatsen, via förskolan, bör rimligen också vägas in i bedömningen i avsnittet Planeringsförutsättningar och konsekvenser - Trafik och mobilitet - Kollektivtrafik och mikromobilitet.

Västtrafik ser fram emot att följa det fortsatta planarbetet.

Kommunens kommentar:

Yttrandet noteras. Planbeskrivningen har uppdaterats med ett utvecklat resonemang kring kollektivtrafikens attraktionskraft.

6. Alingsåshem

Planförslaget överensstämmer med de intensioner som Alingsåshem har med den här fastigheten, dvs att möjliggöra för en ny förskola för 120 barn.

Alingsåshem tillstyrker samrådsförslaget.

Kommunens kommentar:

Yttrandet noteras och medför ingen förändring.

7. Lantmäteriet

Vid genomgång av planförslagets samrådshandlingar har för följande noterats och som för plangenomförandet viktiga frågor:

- Det saknas fastighetsbeteckning för Ingared 5:114 (i alla fall vad som är synbart) på plankarta och grundkarta
- De olika skalorna på plankartan för utskriftsformaten verkar ha blandats ihop.
- Allmän kvartersmark i planen samt konsekvenser och effekter

Det förefaller som att användningen "Skola" kan komma att anses vara kvartersmark för annat än enskilt bebyggande (allmän kvartersmark). När det förekommer allmän kvartersmark i en plan bör kommunen i planbeskrivningen redovisa att det aktuella området bedöms vara allmän kvartersmark. Under konsekvenser bör en redovisning göras av att kommunen har rätt, respektive på anmodan av fastighetens ägare är skyldig, att lösa in området enligt 6 kap. 13 § PBL respektive 14 kap. 14 § PBL. Dessutom bör det redovisas hur kommunens rätt/ skyldighet påverkas vid bygglov till förmån för enskild enligt 9 kap. 32 § PBL.

Kommunens kommentar:

Yttrandet noteras. Plankartan har reviderats med en aktualiserad grundkarta där fastighetsbeteckning för Ingared 5:114 är synligt redovisad. Plankartans skalor har rättats till. Planbeskrivningen har kompletterats med rubrik och information avseende inlösenregler för kvartersmark för annat än enskilt bebyggande i genomförandebeskrivningen.

8. Länsstyrelsen

Länsstyrelsens samlade bedömning

Länsstyrelsen lämnar följande bedömning enligt 5 kap. 14 § plan- och bygglagen (PBL 2010:900).

För att förslagen exploatering ska komma till stånd behöver kommunen redogöra för hur miljö kvalitetsnormer för vatten kan säkerställas samt erhålla ett natura 2000 tillstånd.

Synpunkter på sådant som kan aktualisera prövning

Länsstyrelsen bedömer med hänsyn till ingripandegrunderna i 11 kap. 10 § PBL och nu kända förhållanden att frågor som berör miljö kvalitetsnormer måste lösas på ett tillfredsställande sätt i enlighet med vad som anges nedan för att ett antagande inte skall prövas av Länsstyrelse.

Motiv för bedömningen

Prövningsgrunder redovisar Länsstyrelsens synpunkter vilka ska uppfyllas för att det antagna planförslaget inte ska riskera överprövning. Råd och synpunkter handlar om anvisningar för att planförslaget ska uppfylla lagstiftningens krav.

Prövningsgrunder enligt PBL 11 kap. 10 §

Enligt 11 kap. 10 § ska Länsstyrelsen överpröva kommunens antagandebeslut av en plan eller områdesbestämmelser om dessa kan antas strida mot någon av de fem prövningsgrunderna.

- Riksintresse (både MB kap. 3 och 4)
- Mellankommunala frågor och regionala förhållanden
- Miljö kvalitetsnormer (MKN) (MB kap. 5, luft och vatten)
- Strandskydd (MB kap. 7)
- Hälsa och säkerhet (risk för olyckor, översvämning, erosion) geoteknik

Länsstyrelsen anser att nedanstående prövningsgrunder är aktuella för föreslagen exploatering.

Miljö kvalitetsnormerna (MKN) för Vatten

Enligt 2 kap. 10 § PBL får planläggning inte medverka till att en miljö kvalitetsnorm, MKN, enligt 5 kap. Miljöbalken överträds. Kommunen måste därför i sitt underlag visa hur planerade åtgärder påverkar vattenkvaliteten inom de vattenförekomster som kan beröras av planområdet samt hur de påverkar möjligheterna att nå uppsatta MKN för Vatten. Kommunen ska i sitt underlag visa på vilka grunder bedömningen har gjorts, med avseende på såväl ytvatten som grundvatten. Bedömning ska göras på kvalitetsfaktornivå. Det är dessutom viktigt att man även belyser påverkan på eventuella hydromorfologiska vattenkvalitetsfaktorer och inte bara vattenkvalitet.

Planområdet består idag av en grusad yta med omgivande skogsområde och efter en eventuell exploatering ökar hårdgöringsgraden i området. Det innebär att dagvattenflödet från området som idag är ca 31 l/s ökar till ca 83 l/s efter planerad exploatering. Det gör att det finns ett behov av fördröjning av dagvatten inom planområdet. I dagvattenutredningen redogör kommunen för hur föroreningsmängderna kommer att öka markant från planområdet utan rening. Vilket är förväntat då planområdet idag är övervägande oexploaterat. Även med föreslagen rening så ökar föroreningsmängderna för de flesta parametrar. Kommunen behöver redogöra på ett tydligt sätt hur detta skulle vara godtagbart.

Trots att planområdet ligger i anslutning till verksamhetsområde för dagvatten där kommunen ansvarar för dagvattenlösningar inom allmän platsmark så är de planerade dagvattenlösningarna, för rening och fördröjning av dagvatten, placerade inom kvartersmark utan reserverad plats på plankartan. Kommunen behöver säkerställa att de planerade dagvattenlösningarna kommer att genomföras vilket inom området görs bäst genom att de placeras på allmän platsmark. Om så inte görs behöver det motiveras varför och på vilket sätt genomförande, underhåll och drift av dagvattenanläggningarna säkerställs. Länsstyrelsen anser att mark avsedd för dagvattenhantering behöver reserveras och förses med bestämmelse på plankartan för att säkerställa att tillräckligt utrymme finns tillgängligt.

Råd enligt 2 kap. PBL

Förhållande till ÖP/FÖP

Föreslagen exploatering överensstämmer med intentionerna i gällande översiktsplan från 2018.

Natura 2000

För att föreslagen exploatering ska kunna inrymmas så krävs att kommunen erhåller ett natura 2000 tillstånd. Oaktat prövningen enligt 7 kap. miljöbalken måste detaljplanen i sig klargöra vilka konsekvenser genomförandet av planen har på Natura 2000 området (se MÖD P 8073–14). Länsstyrelsen bedömer utifrån vad som nu är känt att MKB:n belyser relevanta aspekter och konsekvenser för Natura 2000-området.

Risk för översvämning

Kommunen har belyst frågan om översvämning både orsakat av skyfall och från närliggande vattendrag. Det är endast skyfallet som kan påverka planområdet. Två planbestämmelser finns för att möjliggöra åtgärder för att hantera vatten orsakat av skyfall.

För aktuell detaljplan anser vi att frågor kopplat till översvämning är tillräckligt utrett.

Om kommunen vill vara säkra på att åtgärder (m_1 och m_2) införs så råder vi kommunen att lägga skyddet på allmän platsmark alternativt koppla dem till ett villkor.

För att göra planbestämmelsen tydligare (m_2) kan det på plankartan framgå att det gäller översvämning orsakat av ett 100 årsregn alternativt kan en minsta volym framgå.

Även för diket (m_1) går det förtydliga vilken bredd och djup som är tänkt.

Kulturmiljö

Kommunen bör säkerställa att strukturer eller samband som kan kopplas till kulturmiljön i Kärrbogärde och Hästebäcken och utpekade i kulturmiljöprogram inte påverkas negativt.

Länsstyrelsen har ingen erinran vad gäller påverkan på fornlämningar.

Människors hälsa

Utredningar visar att kommunen för föreslagen exploatering erhåller uppsatta riktvärden för vibrationer, buller samt miljökvalitetsnormer för luft.

Synpunkter enligt annan lagstiftning

Natura 2000 tillstånd

Kommunen har tidigare samrått med Länsstyrelsen om åtgärdens förväntade påverkan på miljön inom Natura 2000-området, samt om avgränsningen av miljökonsekvensbeskrivningen (MKB) till tillståndsansökan. Länsstyrelsen har också tidigare yttrat sig över samrådshandlingarna, inklusive MKB:n, till detaljplanen.

Kommunens skickade in sin ansökan om tillstånd enligt 7 kap. 28 § miljöbalken till Länsstyrelsen den 12 april 2024. Normalt handläggs den här typen av ärenden inom 180 dagar. Tillståndsärendet handläggs alltjämt hos Länsstyrelsen.

Enligt 2 kap. 1 § andra stycket plan- och bygglagen ska vid planläggning bestämmelserna i 3 och 4 kap. miljöbalken tillämpas. Enligt 4 kap. 8 § miljöbalken får en användning av mark och vatten som kan påverka ett Natura 2000-område och som omfattar verksamheter eller åtgärder som kräver tillstånd enligt 7 kap. 28 a § komma till stånd endast om sådant tillstånd har lämnats. Detaljplanen bör mot den här bakgrunden inte antas förrän Länsstyrelsen avgjort tillståndsärendet.

Oaktat prövningen enligt 7 kap. miljöbalken måste detaljplanen i sig klargöra vilka konsekvenser genomförandet av planen har på Natura 2000-området (se MÖD P 8073–14). Länsstyrelsen bedömer utifrån vad som nu är känt att MKB:n belyser relevanta aspekter och konsekvenser för Natura 2000-området.

Grundvatten

Länsstyrelsen upplyser om att åtgärder som kan innebära bortledning av grundvatten innebär en vattenverksamhet som regleras i 11 kap. Miljöbalken. Bortledning av grundvatten är tillståndspliktig om det inte är uppenbart att varken allmänna eller enskilda intressen skadas genom vattenverksamhetens inverkan på vattenförhållandena. I det fall åtgärden bedöms vara tillståndspliktig ska samråd utföras i tidigt skede med Länsstyrelsens vattenvårdsavdelning. Det är verksamhetsutövarens ansvar att göra denna bedömning.

Markavvattning

Åtgärder som utförs för att skydda mot vatten med avsikt att varaktigt öka en fastighets lämplighet för till exempel bebyggelse kan innebära markavvattning enligt 11 kap. miljöbalken. Frågan att utreda om det krävs åtgärder som innebär markavvattning och vilka fastigheter som är berörda ska prioriteras i det fortsatta planarbetet och beskrivas i planhandlingen.

Undersökning om betydande miljöpåverkan

Kommunen har bedömt att förslaget innebär betydande påverkan på miljön då det inte går att utesluta en betydande miljöpåverkan för Natura 2000-område Kärrbogärde. Avgränsningssamråd har hållits med Länsstyrelsen 2023-05-24, se diare nr 402-20545-2023.

Kommunens kommentar:

MKN Vatten

Planbeskrivningen och dagvattenutredningen (Rejlers 2024-04-17, rev. 2025-04-24) har uppdaterats med en tydligare redovisning av hur planerad exploatering påverkar miljökvalitetsnormerna för både yt- och grundvatten. Bedömningen är genomförd på kvalitetsfaktornivå där även hydromorfologiska kvalitetsfaktorer har beaktats. Resultatet visar en något förhöjd föroreningsbelastning jämfört med dagens exploaterade markanvändning. Ökningen bedöms dock marginell, inte statistiskt säkerställbar, och bedöms inte påverka möjligheten att uppnå MKN i Sävelången.

För att säkerställa yta för föreslagen dagvattenhantering har plankartan kompletterats med ett användningsområde, betecknat E – teknisk anläggning, dagvattenanläggning. Dagvattenhanteringen har valts att förläggas till kvartersmark, eftersom den enbart avser aktuell skolverksamhet och inte är avsedd för allmän tillgång. Detta motiveras även av platsens specifika förutsättningar med områdets terrängförhållanden och slänthållfasthet. Genom en samlokalisering med parkeringsytan optimeras markanvändning utan att äventyra vare sig markens stabilitet eller barnens säkerhet.

Trots att dagvattenlösningarna inte är lokaliserade till allmän platsmark säkerställs deras genomförande och funktion långsiktigt på följande sätt:

1. Dagvattenhanteringen är tydligt reglerad genom bestämmelser i plankartan, där ytor har reserverats för detta ändamål.
2. Egenskapsbestämmelse om villkor för startbesked införs som ställer krav på att dagvattenanordningarna ska vara på plats innan startbesked ges. Vid bygglövsansökan ska exploatören redovisa en plan för drift och underhåll.
3. En anmälan om dagvattenanordningarna ska enligt kommunens riktlinjer ske av exploatören till bygg- och miljöavdelningens miljöskyddsenhet via en e-tjänst på kommunens hemsida.
4. Vid försäljning av marken säkerställs att det sker till det kommunala fastighetsbolaget. Eftersom fastighetsbolaget är helägt av kommunen innebär detta att kommunen behåller kontrollen och säkerställer att dagvattenanordningarna sköts i enlighet med kommunens riktlinjer och miljömål. Bolaget omfattas även av kommunens styrning och uppföljning, vilket stärker förutsättningarna för att säkerställa att MKN för vatten inte riskerar att påverkas negativt över tid.

Området kommer ingå i verksamhetsområde för dagvatten dit kommunen i egenskap av VA-huvudmannen enligt LAV är skyldiga att ta hand om vattnet från planområdet via förbindelsepunkt fram till recipienten.

Natura 2000 tillstånd

Kommunen noterar den upplysning som ges. Efter att planen var ute på samråd har kommunen erhållit ett Natura 2000-tillstånd för planerad åtgärd.

Risk för översvämning

Kommunen noterar de råd som ges. Till granskning har en planbestämmelse om villkor för startbesked införts, kopplat till dagvatten- och skyfallshanteringen. Bestämmelsen m₂ har även förtydligats att det gäller ett 100-årsregn.

Det föreslagna avskärande diket i dagvattenutredningen (Rejlers 2024-04-17, rev. 2025-04-24) har inte i detta skede specificerats avseende bredd och djup. Det bedöms som en fråga för den fortsatta projekteringen. Plankartan säkerställer att en vattenavledande anordning ska finnas mot kvartersmarken i öster (m₁), vilket ger flexibilitet i utformningen samtidigt som syftet uppfylls: att avleda rent vatten från högre liggande mark på ett kontrollerat sätt och förhindra blandning med förorenat dagvatten från kvartersmarken i öster. Lösningen behöver inte nödvändigtvis utgöras av ett avskärande dike.

Kulturmiljö

Detaljplanens exploatering bedöms, med hänsyn till dess avstånd till och platsens terrängförhållanden, inte skada eller förändra den närliggande kulturmiljön. Kommunen anser därför att kulturmiljövärdena kopplade till Kärrbogärde och Hästebäcken bevaras inom ramen för planens genomförande. Förtydligande har gjorts i planbeskrivningen.

Grundvatten

Kommunen noterar den upplysning som ges. Planbeskrivningen har uppdaterats under avsnittet Prövning enligt annan lagstiftning i genomförandebeskrivningen.

Markavvattnings

Genomförandet av detaljplanen bedöms inte innebära markavvattnings. Planbeskrivningen har uppdaterats under avsnittet Prövning enligt annan lagstiftning i genomförandebeskrivningen.

Undersökning om betydande miljöpåverkan

Inledningsvis gjorde kommunen bedömningen att förslaget innebär en betydande påverkan på miljön eftersom det inte gick att utesluta risk för betydande miljöpåverkan på Natura 2000-området, varpå ett avgränsningssamråd hölls med bl.a. Länsstyrelsen. Utifrån inkommet yttrande från Länsstyrelsen bedömdes det att planförslaget utgjorde en sådan risk att en strategisk miljöbedömning krävdes. En miljökonsekvensbeskrivning har tagits fram där bedömningen är att planförslaget medför obetydliga konsekvenser på Natura 2000-området och detaljplanen bedöms inte medföra en betydande miljöpåverkan.

9. Trafikverket

Vägområde

Planområdesgränsen är i plankartan inritad längs vägkant av Kärrbogärdevägen. Området är markerat som allmän plats med användning Natur, i likhet med gällande stadsplan från år 1972 där området söder om vägkant av Kärrbogärdevägen är planlagt för Park- eller plantering.

Trafikverket anser att vägområde inte ska planläggas för Natur. (Vägområdet är det område som behövs för drift och underhåll av väganläggningen. Det utgörs av hela väganläggningen med körbana och tillhörande sidoområde med dike, dikeskrön inklusive en mindre remsa utanför dikeskrön på båda sidor om körbanan.) Vägområde ska, i de fall de planläggs, ges användningen Väg. Dock är en stor del av Kärrbogärdevägen i befintliga detaljplaner planlagd med sidoområdena som användning Natur alternativt Park- eller plantering. Trafikverket önskar en dialog i frågan hur vägen (vägområdet) bör planläggas längs planområdet.

Väghållarskap

Befintlig anslutning till Kärrbogärdevägen är tänkt att användas för infart till planområdet, dock med breddning från cirka 3,5 meter till 5,5 meter. Åtgärder inom vägområdet för statlig väg kräver ett avtal där fördelning av ansvar och kostnad mellan Trafikverket och kommunen görs. Avtalet ska vara undertecknat innan detaljplanen antas.

När förskolan byggs ut ser kommunen behov av att sänka hastigheten från 70 till 40 km/h, på Kärrbogärdevägen i anslutning till planområdet, för att förbättra trafiksäkerheten. Samhällsbyggnadsförvaltningen på Alingsås kommun föreslår att utfärda en lokal trafikföreskrift (LTF) om tätbebyggt område som Trafikverket och Länsstyrelsen ges möjlighet att yttra sig på.

Ett alternativ till avtal och LTF skulle kunna vara att Alingsås kommunen övertar väghållningen för Kärrbogärdevägen (väg 1668). Kommunen har i maj i år lämnat in önskemål om övertagande av väghållarskapet av bland annat väg 1668. En process är uppstartad tillsammans med Trafikverket.

Sammantagen bedömning

Trafikverket önskar en fortsatt dialog om planläggning av vägområdet längs väg 1668 samt om väghållarskapet av densamma. Trafikverket har i övrigt inga synpunkter på planförslaget.

Kommunens kommentar:

Vägområde

Efter dialog med Trafikverket har den del av vägområdet inom planområdet närmast Kärrbogärdevägen i söder – och som i samrådet föreslogs få användningen allmän platsmark, Natur – undantagits från aktuell detaljplan. För detta område gäller fortsatt gällande stadsplans (B175) bestämmelse för park- och planteringsändamål (allmän platsmark).

I och med att Kärrbogärdevägen är uppförd enligt tidigare väglag, före 1972, finns det ingen exakt gräns för vart vägområdet går. Utgångspunkt har varit en meter från dikets bakre slänkrön i linje med Trafikverkets riktlinje.

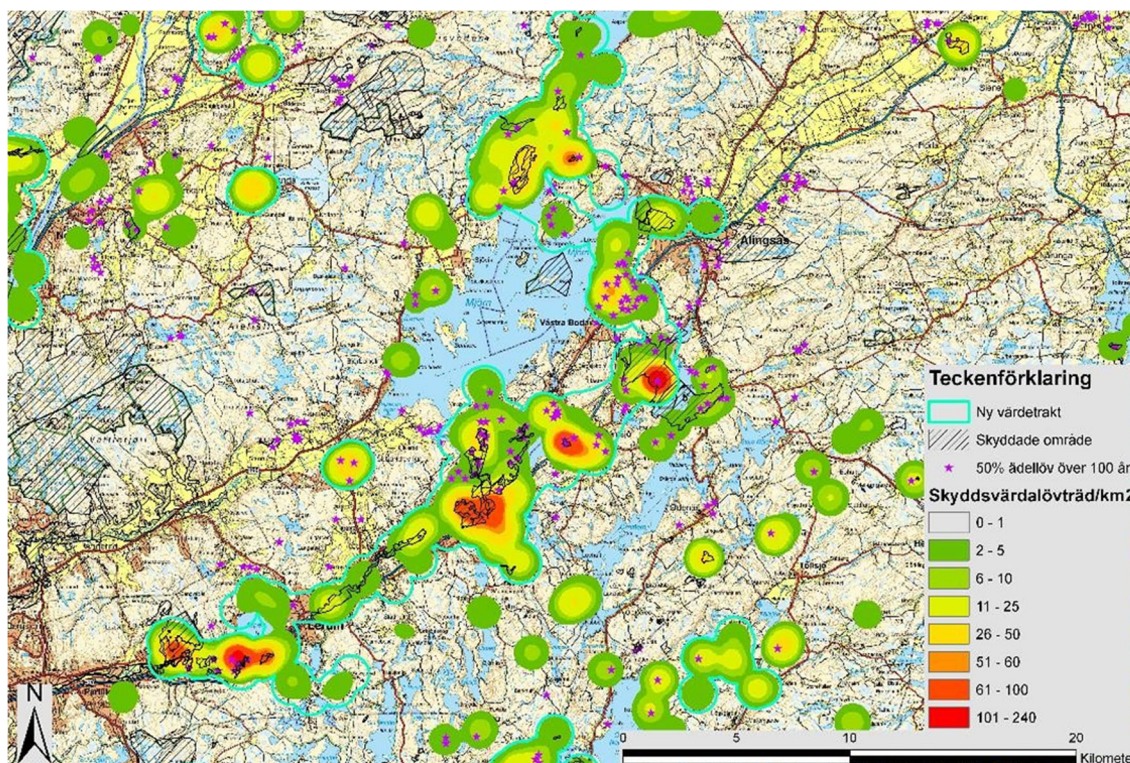
Väghållarskap

Ett avtal har upprättats mellan kommunen och Trafikverket och undertecknats vad gällande åtgärder inom vägområdet för Kärrbogärdevägen (väg 1668) där fördelning av ansvar och kostnad klagörs.

Processen med LTF eller övertagande av väghållarskapet hanteras utanför planarbetet. Upprättat avtal upphör att gälla om kommunen övertar väghållarskapet för Kärrbogärdevägen.

10. Naturskyddsföreningen Alingsås

Ädellövskogarna i Alingsås kommun finns främst koncentrerade till de stora sjöarnas stränder som Sävelången, Mjörn, Färgensjöarna och Anten. Dessa band av delvis grov ädellövskog är mycket värdefulla som spridningskorridorer för viss fauna. I Älvsborgs län finns liknande ädellövskoncentrationer på olika platser, men koncentrationen utefter Sävelången, Färgen, Mjörn och Anten klassas som en av de främsta i länet med "hot spots" som Nääs, Kärrbogärde och Färgenäs, men även Edsås-Skaftared, Dumpevik, Lövekulle, Djurgården och Gräfsnäs slottspark ingår i "den åldriga trädormen". Namnet myntat av biolog Vikki Bengtsson, Pro Natura. Se kartbild nedan.



Föreningen anser att det aktuella ädellövskogsområdet i sin helhet är mycket värdefullt och hänvisar till kommunens naturvårdsprogram, NATURVÅRDSPROGRAM ALINGSÅS KOMMUN 2020. Området anges som ett av kommunens åtta främsta lövskogsområden, främst med grova ekar och mycket grov lind. Många av de grövsta träden är delvis ihåliga och ger därmed förutsättningar för bl a den mycket ovanliga läderbaggen (*Osmoderma eremita*) att kunna föröka sig i trädens mulm. I stamhåligheter med läderbagge förekommer ofta en rad andra rödlistade arter.

Med hänsyn till ovanstående, är det givetvis oacceptabelt att kommunens nya förskola placeras så att intrång sker i ädellövs skogen i Kärrbogärde! Att den stora skolbyggnaden placeras på befintlig paddock är ok, men att lek- och vistelseytor förläggs in i lövskogen är helt förkastligt. Den stenmur som finns strax innanför paddocken bör utgöra gräns för skolans vistelseytor mot skogen. Strax innanför denna mur finns en av de största delvis ihåliga lindarna!

Kommunens kommentar:

Yttrandet noteras och medför ingen förändring. Kommunen har i planförslaget tagit hänsyn till naturvärdena i området och bedömer att planförslaget är förenligt med målet att skydda och bevara ädellövs skogen i sin helhet.

Planområdet består av skog yngre än 50 år, med en historik som tidigare åkermark fram till 1975, och uppvisar därför en kort ekologisk kontinuitet där miljön skiljer sig från det omgivande lövskogsområdet. Den genomförda naturvärdesinventeringen (Norconsult 2023-10-02) tillsammans med trädinventeringarna (Alingsås kommun 2022-10-20; Norconsult 2023-01-25) visar att naturvärdena inom planområdet är av ringa klassning och bedöms inte vara särskilt känsliga för förskoleetableringen.

Inga lindar har noterats inom planområdet. Skyddsvärda lindar finns utanför planområdet och bedöms inte påverkas av exploateringen. Av de träd som finns inom planområdet uppfyller inga kriterier för skyddsvärda träd, men grova träd kommer att bevaras och skyddas genom planbestämmelse om marklovsplikt för trädfällning.

Den stenmur som nämns i yttrandet är belägen i fastighetsgräns och utgör även gräns för planområdet. Stenmuren, som klassas som värdeelement i framtiden naturvärdesinventering, är i planförslaget belägen inom allmän platsmark NATUR med kommunalt huvudmannaskap och kommer att bevaras.

Lek- och vistelseytor har placerats med hänsyn till både barnens behov och naturvärdena. Planförslaget bedöms inte medföra intrång i den värdefulla naturmiljön utanför planområdet. Ett Natura 2000-tillstånd har erhållits och försiktighetsåtgärder säkerställer att påverkan på Natura 2000-området och dess bevarandevärden blir obetydlig.

11. Hushåll A

Hushåll A överklagar, bestrider och motsätter sig all byggnation och drift av förskola enligt kommunens utskickade förslag, inom eller i anslutning till planområdet. Om kommunen beslutar att bygga en förskola skall den byggas på annan plats.

Hushåll A ställer sig tveksam till om kommunens utskick mitt i sommaren med en kort svarstid kan anses korrekt, och önskar att få bekräftelse samt bevis på att kommunen har sänt ut information på rätt sätt och vid rätt tidpunkt.

I yttrandet framförs det att hushåll A inte har någon inblick i vilka mottagare kommunen har skickat till och vill ha bevis på att kommunen har sänt ut information till alla berörda. Det

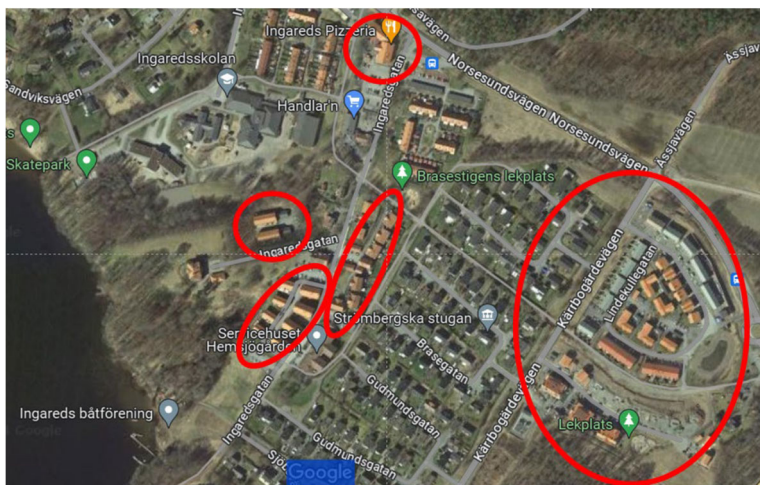
innebär alla som bor utmed eller i närheten av den väg föräldrar, personal samt transporter tar till och från verksamheten.

Hushåll A framför även följande nedan:

Typ av förskola

SCB skriver följande: "Antalet skolbarn i Sverige beräknas sjunka stadigt på grund av det minskade barnafödandet, visar SCB:s senaste befolkningsframskrivning. Samtliga år fram till minst 2070 kommer antalet barn i åldrarna 6–15 år att vara mindre än i dag."

Minskat barnafödande innebär samtidigt minskat behov av och minskad efterfrågan på förskoleplatser. Den önskade efterfrågan på förskoleplatser i Ingared i dagsläget är enbart på grund av de bostäder kommunen låtit bygga och således inflyttning av barnfamiljer. Efter öppnandet av den vita förskolan har kommunen låtit bygga följande områden:



De tre vänstra områdena byggdes först och dessa barn är nu förbi förskoleåldern. De flesta familjerna verkar bo kvar med sina barn som nu troligtvis är i mellanstadie- till gymnasieåldern. Dessa familjers låga behov av förskoleplatser hanteras därmed med befintliga verksamheter.

Den senaste inflyttningen i flerfamiljshuset vid affären (toppen av bilden) samt det stora området vid Lindekullegratan (stora cirkeln) utgör orsaken till den ökade efterfrågan av förskoleplatser. Det är ett engångsbehov som snart är över eftersom de inflyttade familjernas barn som behöver förskola nu är förbi förskoleåldern om 1-5 år. Efter det är det rimligt att anta att familjerna bor kvar med sina växande barn och efterfrågan av förskoleplatser kommer inom några år att minska dramatiskt. Lägg till informationen från SCB om minskat barnafödande så blir det tydligt att efterfrågan av förskoleplatser är ytterst kortvarig.

Hushåll A ifrågasätter behovet av ytterligare en förskola. Man ser hela tiden utskick och informationslappar i affären om att det finns lediga förskoleplatser på de privata förskolorna i Norsesund, det råder alltså inte brist på förskoleplatser, det är bara brist på förskoleplatser där barnen bor. Med bakgrund av detta bör kommunen räkna om behovet av förskola. Om kommunen i nästa utvärdering kommer fram till att det behöver lösas förskoleplatser temporärt i de 1-5 år från nu som behovet finns måste kommunen göra det på ett mycket mer effektivt sätt med en temporär verksamhet som kan minskas och slutligen packas ihop enkelt och effektivt när behovet om några år inte längre finns kvar.

Kommunen har skissat på helt fel typ av förskola. Kommunen behöver göra om

omvärldsanalysen och prognosen och återkomma med en mer rättvisande och rimlig plan på eventuell förskola.

Utöver att förskolan skall ha en kort livslängd och skall kunna packas ihop effektivt kan den under sina verksamma år bestå av flera små moduler där en modul motsvarar en avdelning. De kan vara utspridda geografiskt men tillhöra samma verksamhet med samma rektor och personal som är tillgänglig till alla avdelningar. Detta underlättar både placering samt gradvis minskning av verksamheten.

Förslagsvis använder kommunen liknande paviljonger som används vid skolan, dessa fungerar fint och är lätta att modulärt justera och placera. Det bör även vara en mer kostnadseffektiv lösning för oss invånare.

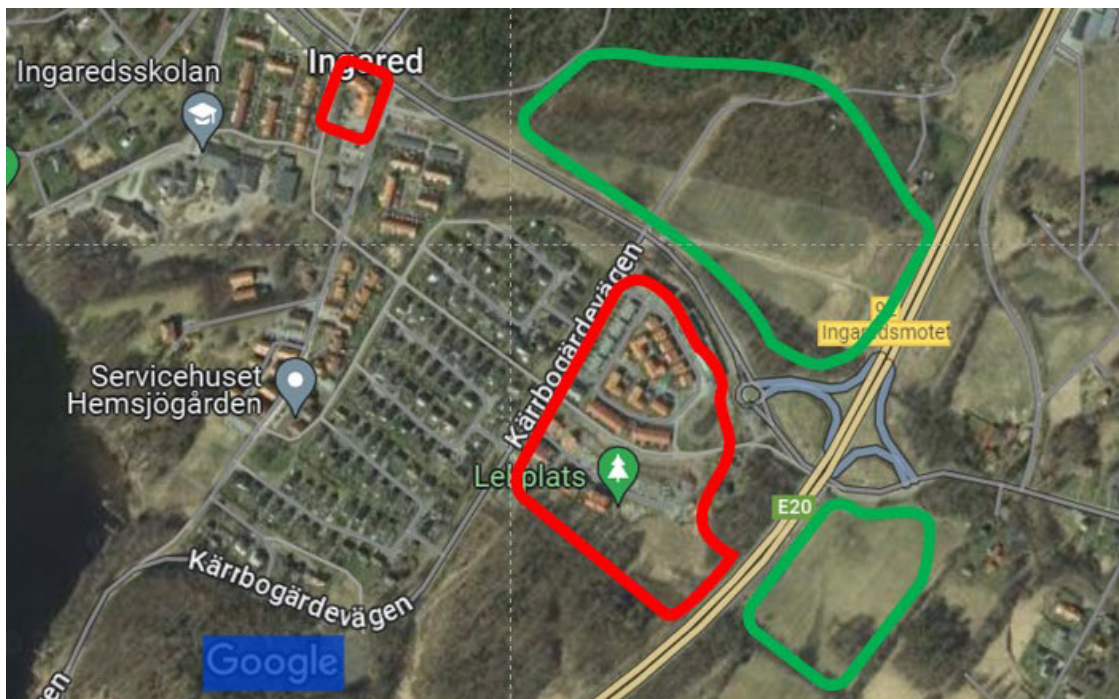
Sammanfattning:

Räkna om behovet

Bygg modulärt, temporärt och mindre.

Placering

Med byggnation av samt därefter drift av förskola kommer en rad negativa konsekvenser. Det är inte rimligt att placera en förskola där invånarna inte har behov av förskola utan bara drabbas av de negativa konsekvenserna. Kommunen har två alternativ till fungerande placering: A) Nära efterfrågan: Placera istället förskolan nära barnfamiljerna som efterfrågar verksamheten. De som efterfrågar servicen är också de som får ta konsekvenserna av vad det innebär. Se röda markeringar på bilden nedan. B) På en plats där ingen blir störd, alternativt där det är känt sedan länge att någon form av byggnation kommer att ske, de som bor i närheten har valt att flytta dit med den vetskapen. Se gröna markeringar på bilden nedan.



För placering i de röda områdena kan man både placera paviljonger samt köpa upp ett antal bostadshus och konvertera dessa till förskola. Det är väldigt vanligt att man nyttjar delar av flerfamiljshus till förskoleverksamhet, samma metod borde fungera här med. På det viset kan ni placera förskolor där behovet finns och tillgodose den efterfrågan som ni nu upplever. Samtidigt blir det de som efterfrågar servicen som också tar de negativa bitarna vilket är det nödvändiga förhållandet. Placering av förskola där den behövs innebär också en mycket lägre trafikrisk eftersom föräldrar kommer att promenera till och från förskolan i högra grad än om en stor förskola placeras på nuvarande föreslagen plats. Placering i de gröna områdena kan kommunen göra mer fritt eftersom ingen störs av verksamheten, däremot bör det fortfarande vara temporära moduler som kan minskas när efterfrågan dalar om några år.

Miljö- och klimatmål

Kommunen skriver på hemsidan att kommunen genom sin policy för hållbar utveckling, antagen 2019, ställer er bakom Agenda 2030 och FNs 17 klimatmål. Policyn har fem principer. Med detta förslag bryter kommunen mot princip nr 1. Förslaget ger inte en långsiktig förändring i socialt, ekologiskt eller ekonomiskt hållbar riktning, vilket kommunen i första hand ska välja. Kommunen bryter även mot princip Nr 2. Förslaget har inte planerats ur ett helhetsperspektiv. Kommunen bryter även mot princip nr 3. Kommunen arbetar i detta inte tillsammans med invånare. Som kommuninvånare förväntas det att kommunen representerar hushåll A och dess intresse. Det har kommunen inte gjort. Princip nr 4 har kommunen inte heller tagit till sig, att bygga en stor permanent förskola med ett tillfälligt snabbt övergående behov är inte en hållbar utveckling. Princip nr 5 verkar kommunen helt ha missat. Kommunen har inte kommunicerat aktivt hur förslaget på förskola bidrar till hållbar utveckling. Om kommunen anser sig följa de fem principerna behöver kommunen återkoppla med resonemang, beräkningar och bevis för att kommunen bedriver ett korrekt hållbarhetsarbete enligt sina egna principer.

Hushåll A ser inte heller att kommunen har bemött FNs 17 klimatmål. Återkoppla med en väsentlighetsanalys samt detaljerade åtgärder för respektive mål kommunen kommer att möta, samt med en kvantifierbar effekt.

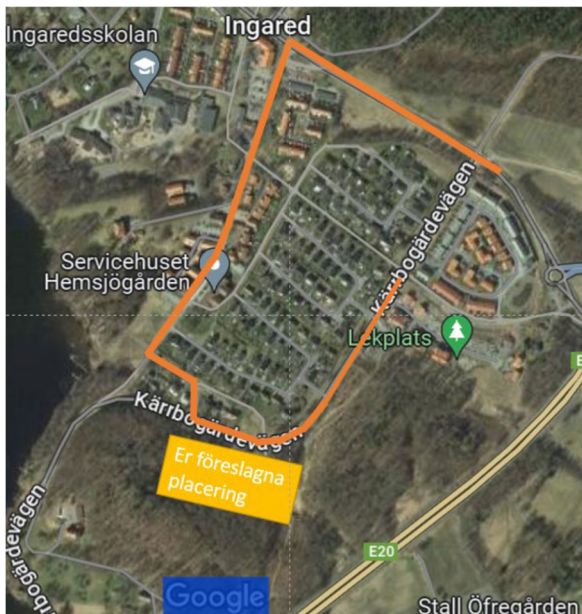
Hushåll A har med yttrandet tydligt förklarat att det är fel typ av förskola samt att eventuell förskola i kommunens förslag är fel placerad.

Synpunkter och frågor kring kommunens aktuella förslag

I dagsläget rinner vatten från kommunens fastighet in på sakägarens fastighet och orsakar sättningar och problem. Det är med andra ord ett känsligt område med rörlighet i mark. Hur kommer kommunen att säkerställa att inga hus eller trädgårdar påverkas negativt av ex sättningar, sprickor eller vattenansamlingar på sina fastigheter? Detta gäller både under byggnation samt vid drift.

Med den verksamhet kommunen beskriver kommer personal, föräldrar och transporter att köra förbi flera hus dagligen, på vägar där barn och vuxna promenerar till skolan och är ute och går med hunden eller bara är ute och går. Uppskattningsvis handlar det om 150 passager av personbil på morgonen, 2-10 transporter med tunga fordon under dagen och

därefter samma 150 passager på eftermiddagen vid upphämtning. Trafiken kommer att belasta följande slinga, se orange markering i bild nedan:



Kommunen behöver återkomma med en detaljerad beskrivning på hur kommunen garanterar att de som bor utmed eller i närheten av slingan inte drabbas av: Ökad trafikfara, ökad mängd partiklar från trafiken, ökat buller, försämrad luftkvalitet, försämrad livskvalitet, försämrade vägar, fordon som kört av vägen och in på någons tomt eller på annat sätt blir negativt påverkade.

Kommunen behöver dessutom återkomma med en detaljerad beskrivning på hur kommunen garanterar att alla de som promenerar längs med slingan, inte drabbas av: Ökad trafikfara, ökad mängd partiklar från trafiken, ökat buller, försämrad luftkvalitet, försämrad skolväg eller på annat sätt blir

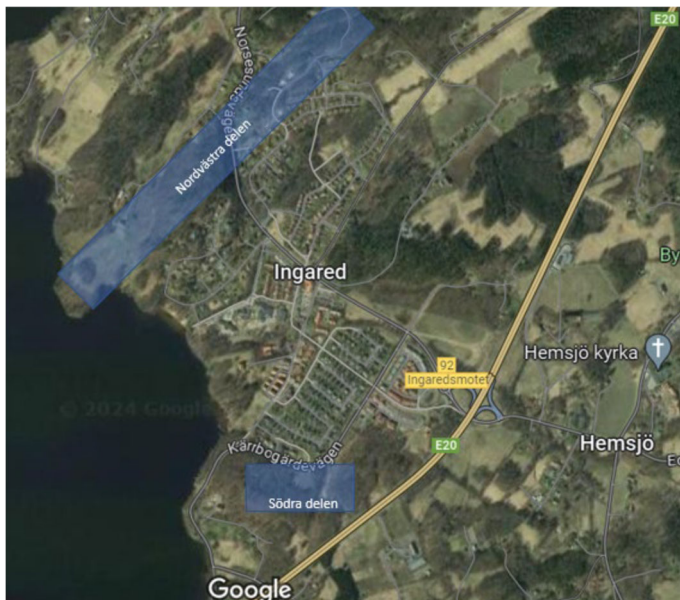
negativt påverkade. Kommunen behöver även återkomma med hur kommunen skall garantera fotgängarnas säkerhet. Många av fotgängarna är små barn på väg till och från skolan. De är ute och går samtidigt som förskolan har lämning och sedan samtidigt som förskolan har hämtning, det är alltså många skolbarn och många bilister ute samtidigt. Det är en stor risk kommunen måste hantera.

I vintras vid minst två tillfällen har det på Sjöbovägen fastnat bilar mitt på vägen och blockerat delar av vägen. Detta för att de inte kommer upp för backen pga halka. Hur kommer kommunen att säkerställa att inga bilar fastnar i backarna och därmed förhindrar att boende kommer ut och kan ta sig till sina jobb?

Hur kommer kommunen att säkerställa att vi som bor precis bredvid planerad förskola, vi som inte efterfrågar förskoleplatser och därmed bara får baksidan av myntet, inte kommer att påverkas av: Ljud från verksamheten, lukt från verksamheten, att vi störs av verksamhetens utseende, trafik till och från verksamheten eller annat som berör verksamheten. Verksamheten kan inte tillåtas påverka vårt vardagliga liv negativt på något sätt. Att inte negativt påverka människor är dessutom del av kommunens egna miljö- och klimatmål.

Kommunen har tidigare beslutat att inte exploatera södra eller nordvästra delarna av Ingared. Se ändring av detaljplan 203 där följande text återfinns:
"I Planprogram för bostäder i östra Ingared (godkänt 13 december 2011) anges följande utgångspunkter för planering av området: Bevara biotopskyddade objekt och ta tillvara deras värde för bostadsområden. Undanta områden med högt värde för rekreation i nordvästra och södra delen från planering."

Den nuvarande paddocken samt elljusslingan och alla stigar utgör områden med högt värde för rekreation, dessa ligger i södra delen av Ingared. Se blåa markeringar av södra och nordvästra delen av Ingared på bilden nedan:



Som tydligt framgår har kommunen placerat förskolan precis i den södra delen av Ingared, den kommunen beslutat att inte bebygga. Om kommunen kan frångå sina beslut som fattats tidigare utan konsekvens finns inget förtroende för kommunens verksamhet. Det måste vara helt felaktigt att kommunen får fatta beslut, vilka kommunen sedan väljer att ibland följa och ibland inte följa. Hushåll A rekommenderar att kommunen river upp alla beslut fattade från och med den tidpunkten eftersom pålitligheten är låg. Dessa behöver ombeslutas i ett annat forum för att säkerställa riktigheten.

Det är helt oacceptabelt att bygga en förskola på paddocken och förstöra en fin skog tillgänglig för alla. Istället skall kommunen förbättra paddocken så att ännu fler ryttare kan nyttja den. Laga elljusspåret. Det fungerade innan kommunen byggde området på Lindekullegatan men nu fungerar det inte. Det är kommunen som förstört det, då får kommunen bygga upp det igen. Passa på att röja spåren från sly och bygg ett utegym bakom elstationen så att alla kan ut och röra på sig. Det skulle främja folkhälsan, vilket är en del av FNs mål 3 "god hälsa och välbefinnande". Hushåll A bor på landet, en paddock och en skog hör hemma här.

Förslag till utbyggnad för nytt område i Ingared hade i samrådsutskicket förslag på placering enligt förslag 9 i lokaliseringsstudie för förskola från 2022. I beslutet för DP203 från 2017 stod det att en ytterligare förskola ej behövdes, vilket var en av förutsättningarna att den detaljplanen godkändes av boende i området. Att påstå att en ytterligare förskola ej behövs när såpass många barnfamiljer väntas flytta in är märkligt. Naturligtvis blir det en topp av barn under några få år vilket tidigare nämnts. Att inte inse det är helt orimligt, då återstår att anta kommunen medvetet farit med osanning i sin lokaliseringsstudie vilket är mycket allvarligt.

Utöver det ovan vill hushåll A lägga till nedan punkter:

1. Hushåll A ser ingen utredning kring hur man säkerställer att byggnationen/påverkan på marken samt ändring av dagvatten inte utgör risk för ökad belastning på slänten på sakägarens fastighet och risk för ras mot fastigheten.

2. Ökad trafik från Ingareds centrum på Sjöbovägen är ofrånkomlig, hur säkerställs säkerheten för boende längs med Sjöbovägen och de små barn som behöver korsa Sjöbovägen/Ingaredsgatan för att ta sig till Ingareds skola varje dag? Kan Sjöbovägen avgränsas mot Ingaredsgatan så att trafiken leds via Norsesundsvägen/Kärrbogärdevägen istället.
3. Bullerutredning för den ökade bullernivån från lek på förskolans uteområden samt den ökade trafiken för de boende på Sjöbovägen saknas.
4. Ljuddämpning vilda zonen/dynamiska zonen mot boende på Sjöbovägen behöver säkerställas enligt ovan bullerutredning.
5. Trafikbruset från trafik till/från förskolan ökar. Utredning saknas.
6. Belastning på Kärrbogärdevägen; säkerhet för gångtrafikanter som promenerar i området via Kärrbogärdevägen mot Kärrbogärde, olycksrisk med ökad trafik och antal lastbilar som kommer framföras på vägen. Gång- och cykelväg till Kärrbogärde saknas och endast befintlig 70 väg kan brukas.
7. 5 arter av fladdermus, varav 2 rödlistade återfinns enligt inventeringen. Hur säkerställs det att dessa inte jagas iväg pga byggnationen/störande belysning kvällstid? Detta motstrider Natura 2000 agendan.
8. Buller från lektyor kommer att skrämja iväg djurlivet, t.ex hackspettar och andra sällsynta arter. Detta motstrider Natura 2000 agendan.
9. Våtmark med salamandrar och andra groddjur förstörs. Detta motstrider Natura 2000 agendan.
10. Olycksrisk vid utfart från förskolan pga siktförhållanden och 70 km/h hastighet på Kärrbogärdevägen.
11. Extrem halka på bron vintertid som är precis bredvid utfarten, stor olycksrisk.
12. Hämta/lämna förfarandet, säkerställa att parkering ej sker ute på vägen så olycksrisken ökar på Kärrbogärdevägen. Parkeringsplatserna ej tillräckliga då planerat antal är 22 st, 33 personer i personalen.. så redan från början ej tillräckligt antal ens för personalen. Var skall föräldrar stå? Antagandet att ett flertal kommer gå/cykla är fel då de flesta kommer åka direkt till/från jobbet i Göteborg med bil då förskolan ligger fel i förhållande till kollektivtrafikens hållplatser utmed Norsesundsvägen.
13. Anspråk på allmänt rekreativt område och paddock för hästägare i området ej medtaget som nackdel i lokaliseringsutredningen från 2022.
14. Begränsade utbyggnadsmöjligheter pga nära angränsande till Natura 2000 område, skyddsvärda träd och stenmurar.
15. Närhet till kraftledning.
16. Befintlig tillbyggnad under 2020-talet och trolig ytterligare tillbyggnad av boenden i Ingared är utmed Norsesundsvägen, därmed bör område 8/9 (i lokaliseringsstudie för ny förskola från 2022) väljas då det är där förskolan behövs.

17. Förslag till utbyggnad för nytt område i Ingared hade i samrådsutskicket förslag på placering enligt förslag 9 i lokaliseringsstudien från 2022. I beslutet för DP203 från 2017 stod det att en ytterligare förskola ej behövdes, vilket var en av förutsättningarna att den detaljplanen godkändes av boende i området. Att nu ändra till en annan placering nära befintlig bebyggelse och som tar naturområde och rekreationsområde i anspråk är inte ok och förändrar situationen helt.

Enligt ändring av detaljplan 203 ingick följande text:

I Planprogram för bostäder i östra Ingared (godkänd 13 december 2011) anges följande utgångspunkter för planering av området:

Bevara biotopskyddade objekt och ta tillvara deras värde för bostadsområden.

Undanta områden med högt värde för rekreation i nordvästra och södra delen från planering.

Varför frågar man dessa utgångspunkter nu?

18. Sydväst om planområdet ligger Kärrbogärde som är ett Natura 2000-område. Det ligger öster om Sävelången i direkt anslutning till Ingared samhälle. Syftet med ett Natura 2000-område är att de naturtyper och arter som finns i området ska bevaras långsiktigt. I Kärrbogärde är det främst de grova lövträden med den rödlistade läderbaggen som viktas högst.

Men tydligen inte längre...

19. Den ökade trafiken och utsläppen från byggnaden kommer att leda till försämrad luftkvalitet för boende på Sjöbovägen samt Gudmundsgatan vilket är i strid mot Agenda 2030.

20. Utsikt från befintlig bebyggelse påverkas.

Sammanfattningsvis: Kommunen kan inte under några omständigheter bygga en förskola på den föreslagna platsen. Bygg förskolor där behovet finns i storlek och format som matchar behovet.

Tillägg (Hushåll A)

Vad hushåll A förstår kan man i dagarna i media läsa att kommunen har haft planer på en temporär förskola men att dessa planer nu inte längre är aktuella.

Hushåll A ber kommunen omvärdera beslutet då behovet av förskoleplatser i Ingared enbart är på grund av inflyttningen i de nya områdena. Barnen som nu är 1-5 år kommer om 1-5 år inte behöva förskoleplatser längre utan går i skolan. Enligt SCB minskar barnafödandet och kommer att göra så under många år framöver. Det samma borde gälla oss i Ingared, rotation av familjer och födslar kommer att vara på låg nivå.

Att bygga en temporär kostnadseffektiv förskola som lätt kan monteras ner eller skalas ner när behovet minskar om bara några år är rätt väg att gå.

Placera förskolan där inflyttningen skett det vill säga i området kring Lindekullegatan. Det området har kommunen dessutom nyligen undersökt för byggnation i samband med att hela området byggdes och miljöpåverkan borde därför vara minimal.

Kommunens kommentar:

Synpunkterna noteras. Kommunen vill framhålla att frågor kring utskickets tidpunkt, informationens spridning till berörda fastighetsägare samt svarstider redan har bemötts i ett mer utförligt svar till Hushåll A via mejl den 2024-06-24 i samband med inkomna yttranden.

Kommunen har nedan strukturerat bemötandet utifrån huvudsakliga frågeställningar i yttrandet:

1. Detaljplaneprocessen och vägning av allmänna och enskilda intressen

Samrådet har genomförts i enlighet med plan- och bygglagen (PBL 2010:900). Handlingarna har varit tillgängliga under fem veckor, både digitalt och på plats i samhällsbyggnadsförvaltningens lokaler på Sveagatan 12 i Alingsås. Kommunen kan bekräfta att information har skickats till samtliga berörda sakägare enligt framtagen sändlista och fastighetsförteckning.

Detaljplaneprocessen utgör en demokratisk process där alla ges möjlighet till insyn och påverkan på framtaget planförslag. Under detaljplanläggningen ska kommunen göra en avvägning mellan allmänna och enskilda intressen samt bedöma om planens syfte kan uppnås på ett ändamålsenligt sätt. Kommunen ska beakta de enskilda intressen som berörs av planläggningen. Nyttan av ett beslut ska vägas mot de konsekvenser som beslutet kan få.

I planförslaget har en sådan avvägning gjorts. Kommunen bedömer att barns tillgång till (för)skola utgör ett angeläget allmänt intresse som väger tyngre än de begränsade negativa konsekvenser som planförslaget kan medföra. Planen har utformats med särskild hänsyn för att minska påverkan på befintlig miljö och har anpassats så långt som möjligt utifrån platsens förutsättningar. Den förändring av miljön som uppstår är oundviklig sett till att platsen idag är obebyggd, men påverkan har begränsats till redan ianspråktaget område där tidigare åtgärder har genomförts. Planen bedöms inte ge upphov till några betydande olägenheter för enskilda.

2. Behov och typ av ny förskola

Kommunen arbetar kontinuerligt med en lokalförsörjningsplan som följer befolkningsprognosen. Antalet barn som föds varierar och därför varierar också behovet av förskoleplatser över tid. Men ett generellt behov av fler förskoleplatser finns på sikt. En fortsatt översyn och besiktning med hänsyn till befintliga lokalers ålder och skick kommer ske, vilket kan komma att påverka möjligheten att nyttja alla förskolelokaler.

I södra kommundelen finns fyra förskolor; Västra bodarna förskola, Ödenäs förskola, Hemsjö förskola och Ingareds förskola. Antalet barn i kommundelen är i nuläget i balans med kapaciteten. Relativt snart beräknas dock en överkapacitet uppstå. I Hemsjö och i

Västra bodarna beräknas dock en underkapacitet finnas under planeringsperioden. Den nya förskolan som planeras i Ingared är planerad utifrån att täcka ett ökat behov av platser i förskola i hela kommundelen.

Planförslaget utgår från ett identifierat behov av fler förskoleplatser i södra kommundelen och följer kommunens politiska antagna ramprogram för förskolor från 2023. Synpunkter om typ av förskoleverksamhet såsom modulära och kostnadseffektiva byggnadslösningar hanteras i den efterföljande planeringen och provas inte inom detaljplaneprocessen. Detaljplanen säkerställer en flexibel byggrätt för skoländamål, anpassad efter platsens fysiska förutsättningar, för att möjliggöra byggnation utifrån framtida behov. Typ av förskoleverksamhet hanteras utanför planprocessen och påverkar inte lämplighetsbedömningen enligt plan- och bygglagen samt miljöbalkens prövningsgrunder.

3. Platsens lämplighet

Kommunen har förståelse för att det markområde som tas i anspråk utgör ett omtyckt rekreationsområde i utkanten av tätorten. Placeringen av den planerade förskolan bygger på en lokaliseringsstudie (Alingsås kommun, 2022) vars syfte var att identifiera den mest lämpliga lokaliseringen för en ny förskola inom Ingareds tätort. I studien har flera alternativa platser prövats, såväl tidigare studerade som nya möjliga platser, oberoende av tidigare beslut. De platser som ingick i studien var de som kommunen, utifrån kända och relevanta förutsättningar, bedömde som möjliga och lämpliga att utreda vidare. Dessa platser bedömdes bland annat med hänsyn till krav på friyta, kommunal rådighet över marken samt risken för påverkan på höga natur- eller kulturvärden. Platser som inte uppfyllde grundläggande förutsättningar för förskolebyggnation, eller som låg utanför tätorten ingick inte i studien. Den valda placeringen har avgränsats med hänsyn till identifierade naturvärden och har bedömts möjlig att bebygga utan att dessa påverkas negativt.

I planprogrammet för östra Ingared (2011) och kommunens översiktsplan pekas planområdet ut som värdefullt för natur och rekreation. Dessa dokument utgör viktiga vägledningar i planeringen men är inte juridiskt bindande. Efter genomförd historisk- och naturvärdesinventering samt genom anpassningar i planförslaget bedömer kommunen att detaljplanen inte strider mot dessa dokument ställningstaganden. Områdets funktion som närrekreation kvarstår och de identifierade höga naturvärden bevaras.

Förslagen placering är i linje med översiktsplaneringens inriktning att nya förskolor i första hand bör lokaliseras centralt, med god tillgång till gång-, cykel- och kollektivtrafik. Det aktuella området har god tillgänglighet inom Ingareds gång- och cykelnät.

I översiktsplanen betonas även vikten av planeringsberedskap för ny- och tillbyggnad av skola och förskola där elevantalet förväntas öka, även om inga specifika platser inom tätorten anges. Det är korrekt att tidigare fattade beslut, kopplat till detaljplan DP203 från 2017, bedömde att ytterligare förskolekapacitet inte var nödvändig. Denna bedömning grundades på då rådande förutsättningar, vilka sedan dess har förändrats.

Kommunen har förståelse för att förändrande ställningstaganden kan väcka frågor, men vill tydliggöra att tidigare bedömningar baserats på då rådande förutsättningar. Att nya behov

nu identifierats är en naturlig följd av förändrande planeringsförutsättningar och innebär inte att tidigare information har varit felaktig.

Kommunens behovsbedömning uppdateras löpande utifrån nya befolkningsprognoser. Det nuvarande behovet bedöms vara varaktigt och inte en tillfällig topp, och planförslaget syftar till att säkerställa beredskap för långsiktig tillgång till förskoleplatser i den södra kommundelen där behovet finns.

Mot bakgrund av aktuella förutsättningar med begränsade möjligheter till utbyggnad i Ingared i stort och lokaliseringsstudiens kriterier bedöms den aktuella placeringen vara det mest lämpliga alternativet.

4. Miljöbedömning och hållbar utveckling

I enlighet med 6 kap. 5–6 §§ miljöbalken (1998:808) har kommunen inom ramen för planprocessen undersökt planens miljöeffekter för att avgöra om genomförandet kan medföra betydande miljöpåverkan. Efter genomförd strategisk miljöbedömning bedöms detaljplanen inte medföra några miljö- och hälsorisker eller störningar som kan orsaka olägenheter för omgivningen.

Planarbetet syftar till att möta det barnomsorgsbehov som identifieras i kommunens planeringsunderlag som utgör en viktig del i kommunens långsiktiga och hållbara samhällsutveckling. Planförslaget har tagits fram utifrån ett helhetsperspektiv där översiktsplanens riktlinjer – grundade på kommunens hållbarhetspolicy – varit vägledande. Genom att följa dessa riktlinjer och beakta miljö kvalitetsnormer bidrar detaljplanen till en utveckling som främjar både människors hälsa och naturens långsiktiga funktion.

Som tidigare nämnts är detaljplaneprocessen en demokratisk process som ger berörda möjlighet till insyn och påverkan under samråds- och granskningsskedet. Inkomna synpunkter beaktas och vägs in i planarbetet.

Planförslaget skapar förutsättningar för exploatering och en långsiktig tillgång till förskoleplatser i södra kommundelen, i linje med översiktsplanen. Det utgör en central del i kommunens arbete hållbar verksamhetsutveckling.

Med hänvisning till ovanstående redogörelse med grund i genomförda undersökningar om betydande miljöpåverkan¹, gör kommunen bedömningen att planarbetet är förenligt med policyn för hållbar utveckling och dess fem principer. Planen bedöms inte negativt

¹ Alingsås kommun, 2023. Detaljplan för Ingared, Förskola vid Kärrbogärdevägen. Undersökning av betydande miljöpåverkan. Undersökningssamråd. Upprättad 2023-05-24, rev. 2024-05-14.

Enviroplaning, 2024. Miljökonsekvensbeskrivning – Strategisk miljöbedömning av detaljplan för Ingared, förskola vid Kärrbogärdevägen, Alingsås kommun, Västra Götalands län. Upprättad 2024-05-14.

påverkar möjligheterna att uppnå nationella och regionala miljömål, vilket samtidigt främjar den miljömässiga dimensionen av Agenda 2030.

5. Markförhållanden och vatten

Frågor om markstabilitet och vattensamlingar har utretts i detaljplanearbetet. Kommunen har låtit ta fram en geoteknisk utredning (Tyréns 2024-01-29) och en dagvatten- och skyfallsutredning (Rejlers 2024-04-17, rev. 2025-04-24) som underlag för detaljplanen.

Den geotekniska utredningen omfattar både planområdet och angränsande mark. Undergrunden består till stor del av lera med god bärighet. Stabilitetsberäkningar visar att området har en mycket hög säkerhetsfaktor och att stabiliteten är god även i de brantare partierna. Inga sättningar pågår i området idag och planerad byggnation bedöms inte medföra belastning som påverkar stabiliteten i området. Stabiliteten norrut från planområdet mot Kärrbogärdevägen och bostadsområdet bedöms ha högre säkerhet mot stabilitetsbrott eftersom markförhållandena är flackare. Området bedöms inte vara geotekniskt känsligt.

Dagvatten- och skyfallsutredningen visar att vattnet idag avleds ytledes från planområdet mot nordost samt delvis via vägdiket längs Kärrbogärdevägen. Den föreslagna exploateringen bedöms inte påverka befintliga avrinningsvägar eller öka vattenflödena i närområdet. Eventuella vattensamlingar bedöms inte påverka markens stabilitet, vilket har förtydligats i planbeskrivningens avsnitt *Geotekniska förhållanden* under kapitel *Planeringsförutsättningar och konsekvenser*.

Kontroll av de projekterade förhållandena sker även för kommande skeden som följs upp.

6. Trafik och säkerhet

En trafik- och parkeringsutredning (Alingsås kommun 2024-04-18, rev. 2025-07-09) har genomförts som har utgjort underlag i framtagandet av planförslaget och dess konsekvenser. Kommunen gör bedömningen att den största delen av trafiken till och från förskolan kommer att ske via Kärrbogärdevägen, som idag har låga trafikflöden. Och sett till att förskolan inte har en naturlig lokalisering mellan bostaden och kollektivtrafikens hållplatser kan detta i förlängningen leda till att trafiken främst sker med bil. Samtidigt finns det goda möjligheter för hållbara resmönster med gång- och cykeltrafik till planområdet. För att ta höjd för en eventuell ökad bilanvändning och inte underdimensionera har trafikberäkningarna inkluderat en säkerhetsmarginal.

Med en fullt utbyggd förskola beräknas årsdygnstrafiken (ÅDT), uppgå till cirka 400 fordon, vilket motsvarar cirka 90 fordonsrörelser under maxtimmen. Det innebär i genomsnitt en och en halv fordonsrörelse i minuten. Detta är en ökning jämfört med dagens trafikflöde på ungefär en fordonsrörelse var femte minut. Men i jämförelse med Norsesundsvägen som statlig väg med 2575 i ÅDT är bedömningen att det fortsatt kommer vara god framkomlighet på Kärrbogärdevägen. Kommunen bedömer att den tillkommande trafiken är hanterbar och inte ger upphov till kapacitetsproblem för boende i närområdet.

Om det ändå skulle uppstå problem kring trafiksituationen i framtiden för kringliggande gator avser kommunen att hantera dem genom att vidta lämpliga åtgärder. Transporter med tunga fordon begränsas i möjligaste mån till det som krävs för leveranser,

sophämtning och drift, med ambitionen att dessa sker utanför tider för hämtning och lämning.

Trafiksäkerheten för oskyddade trafikanter, särskilt barn, utgjorde en viktig aspekt vid val av lokalisering av ny förskola. Gång- och cykelnätet i Ingared är till största delen väl utbyggt. Trots vissa brister i kopplingar och behov av upprustning bedöms planområdet ha goda gång- och cykelförbindelser till både tätortens centrala delar och övriga områden. Gångnätet bedöms väl utbrett till och från planområdet med separata gångvägar och gångtunnel till och från utan att gående behöver korsa Kärrbogärdevägen. För att förbättra möjligheten att cykla till och från förskolan förslås en förstärkning av cykelnätet i anslutning till planområdet längs Kärrbogärdevägen och Sjöbovägen, vilket beskrivs närmare i framtagna trafik- och parkeringsutredning samt i planbeskrivningens avsnitt *Trafik och mobilitet - Gång- och cykeltrafik* under kapitel *Planeringsförutsättningar och konsekvenser*.

Väganslutningen till planområdet sker mot Kärrbogärdevägen, där sikten i dagsläget är begränsad. Som en del i arbetet med att skapa en trygg och säker trafikmiljö kommer kommunen att verka för en sänkt hastighetsbegränsning på Kärrbogärdevägen. Hastighetssänkningen ska kombineras med en breddning av infartsvägen samt siktröjning. Beslut om hastighetsbegränsning tas efter detaljplaneskedet genom lokala trafikföreskrifter (LTF).

Parkeringsbehovet är beräknat enligt kommunens parkeringsnorm och fastställs slutligt vid bygglovsprövningen. Det antal parkeringsplatser som redovisas i planförslaget är en rekommendation baserad på maximal byggrätt och antagen parkeringsnorm. Parkeringsytorna ska utformas så att lämning och hämtning kan ske inom planområdet på ett säkert sätt. Att beräkna för fler parkeringsplatser i detta skede än vad som är brukligt på liknande platser i kommunen skulle gå emot intentionerna i kommunens parkeringspolicy och riskera att motverka dess syfte om yteffektiv markanvändning och minskat bilberoende.

Bron vid Kärrbogärdevägen, som nämns i yttrandet, är belägen på det statliga vägnätet. Vid frågor samt anmäla skador, fel och brister på Kärrbogärdevägen eller annan statlig väg hänvisar kommunen att ta kontakt med Trafikverket som väghållare. Kommunen har uppmärksammat Trafikverket om de synpunkter som inkommit gällande Kärrbogärdevägen med detta yttrande.

7. Hälsa och störningar

Kommunen har förståelse för att etableringen av en ny verksamhet i ett tidigare obebyggt område kan väcka frågor och oro bland närboende. Frågor om luftkvalitet, ljud, lukt, strålning samt övrig påverkan på närmiljön har därför belyst i flera olika delar av planeringsarbetet.

- Luftkvalitet

Baserat på de årliga mätningar och beräkningar som görs i kommunen bedöms luftföroreningshalterna i området vara låga. Kärrbogärdevägen, där huvuddelen av trafik till och från förskolan förväntas ske, bedöms inte vara en hårt trafikerad väg. Den tillkommande trafiken innebär en viss procentuell ökning av trafik lokalt, men bedöms inte ske i en omfattning som påverkar människors hälsa eller medför att gränsvärden för

Luftkvalitet överskrids. Trafikflödena är dessutom begränsade till korta tidsperioder under vardagar dagtid. Förskolebyggnadens energisystem och tekniska installationer kommer att uppfylla gällande krav och miljömål. Någon ökad utsläppsnivå från själva byggnaderna bedöms inte förekomma. Sammantaget bedöms boende i området inte påverkas negativt. Möjligheterna att uppfylla miljö kvalitetsnormerna och miljömålen för luft bedöms inte försvåras, och inga åtgärder behöver vidtas.

- Lukt

En förskola är inte en typ av verksamhet som normalt ger upphov till luktolägenheter. För eventuella luktkällor, såsom från soprum eller ventilationsutsläpp, finns beprövade tekniska lösningar som kan tillämpas för att minimera eventuell lukt- eller partikelpåverkan. Kommunen bedömer därför att planen inte medför någon risk för olägenhet i form av besvärande lukt för boende eller personer som vistas i närmiljön.

- Ljud

Buller från vägtrafik till och från förskolan har utretts i en kompletterande bullerberäkning (Alingsås kommun 2025-02-25). Den visar att bostäder belägna som ligger närmast Kärrbogärdevägen, cirka 22 meter från vägens mitt, förväntas få en ekvivalent ljudnivå om 49 dBA vid fasad. Det ligger under riktvärdet för bostäder om 55 dBA. Beräkningen utgår från nuvarande hastighetsbegränsning. Kommunen har för avsikt att verka för hastighetssänkning i området, vilket bedöms kunna minska ljudnivåerna ytterligare.

En förskola räknas inte som en verksamhet där skyddsavstånd och ljuddämpande åtgärder normalt tillämpas i förhållande till bostäder. Avsaknaden av generella riktvärden innebär att varje enskilt fall får bedömas för sig. Den planerade förskolan ligger i ett tätbebyggt område, där ljud från barns utevistelse är en naturlig del av ljudbilden. Den frekvens och omfattning som kan uppstå bedöms inte medföra en sådan påverkan att omgivningen utsätts för en betydande olägenhet i enlighet med 9 kap. 3 § miljöbalken.

Detaljplanen reglerar inte ljudnivåer från verksamheten, men i planförslaget har hänsyn tagits till utemiljöernas lokaliseringar för att minska ljudspridningen. Den del av föreskolegården som ligger närmast bostäderna norr om Kärrbogärdevägen består av naturmark med tät, högvuxen vegetation som ska bevaras och fungera som en naturlig ljuddämpande zon. Den mer öppna delen av gården lokaliseras längre bort från bostäderna.

Kommunen bedömer att ljudpåverkan från trafik och verksamhet sammantaget inte innebär en betydande olägenhet för omgivningen och att någon ytterligare bullerutredning inte är nödvändig.

- Strålning

Den 45 kV-luftledning som passerar strax utanför planområdet är en reservledning och används inte idag. Om den skulle tas i bruk bedöms det magnetiska fältet vid förskoleverksamheten vara under 0,05 µT, vilket ligger i nivå med den genomsnittliga exponeringen i bostäder i mindre tätorter. Kommunen gör bedömningen att det inom planområdet inte kan riskera föreligga något förhöjt magnetfält som utgör en hälsorisk.

8. Naturvärden och rekreation

I framtagandet av planförslaget har stor hänsyn tagits till områdets naturvärden, med särskild hänsyn till Natura 2000-området och dess bevarandevärden. Genom anpassande försiktighetsåtgärder bedöms planförslaget medföra obetydliga konsekvenser för Natura 2000-området och naturvärdena i området.

Genomförda inventeringar (Norconsult 2023-10-02) visar bland annat förekomst av fladdermöss, och för att minimera påverkan föreslås begränsad och anpassad belysning kvällstid. Belysningens utformning kommer att framarbetas i senare skede och följas upp under bygg- och driftfasen. Den täta trädäckningen vid Natura 2000-området fungerar även som skyddszon mot buller, ljus- och luftföroreningar, vilket begränsar påverkan på fåglar och andra arter.

Inga våtmarker finns inom planområdet och vattendrag lämnas orörda. Den yta med naturliga fågelhabitat som tas i anspråk bedöms vara begränsad, och påverkan på fågelfaunan är liten (Norconsult 2023-10-02). Det lokala reviret av mindre hackspett bedöms kunna bevaras. Inga naturvårdsarter (såsom signalarter, rödlistade eller fridlysta arter) har noterats inom planområdet. De arter och habitat som omfattas av Natura 2000-områdets bevarandevärden, såsom "Nordlig ädellövskog" och arten "läderbagge", berörs inte av planförslaget. Arten hackspett är inte typisk för "Nordlig ädellövskog" och skyddas genom Artskyddsförordningens 4 §, vilket även gäller fladdermöss. Planförslaget bedöms inte medföra någon avsiktlig skada eller störning på fladdermöss, fåglar eller andra skyddade arter. Med föreslagna försiktighetsåtgärder bedöms ingen påverkan uppstå som omfattas av artskyddsförordningen.

Planförslaget innebär att paddocken tas i anspråk, vilket bedöms påverka möjligheterna till hästridning för allmänheten negativt, något som även konstateras i lokaliseringsstudien. Kommunen bedömer dock att behovet av en ny förskola väger tyngre ur ett samhällsperspektiv, samtidigt som vikten av att värna möjligheten till hästridning betonas. Dialog har förts med berörda parter och fortsatt hantering ligger utanför detaljplaneprocessen.

Utöver paddocken och en mindre del av skogsområdet i väst tas ingen ytterligare del av rekreationsområdet i anspråk. Skog med stigar bevaras och kan fortsatt användas för friluftsliv, motion, hästridning och naturvistelse. Förbättrade gång- och cykelvägar samt röjning av vegetation stärker tillgängligheten för allmänheten. Sammantaget bedöms påverkan på rekreationsvärden vara av ringa betydelse.

9. Sammanfattning

Sammanfattningsvis bedöms planförslaget, med föreslagna försiktighetsåtgärder och hänsyn till natur- och rekreationsvärden, vara förenligt med miljömålen samtidigt som det tillgodoser kommunens behov av nya förskoleplatser. Eftersom området aldrig varit bebyggt kommer platsens karaktär och utsikten från närliggande bostäder att förändras, men förändringen väntas inte medföra några betydande olägenheter för de närboende. Vegetationen längs Kärrbogärdevägen, i form av träd och buskage, kommer till största delen att bevaras och fortsätta bidra med värdefull grönska i området, vilket bidrar till att mildra verksamhetens visuella påverkan.

12. Hushåll B

Hushåll B valde att köpa och bygga hus på aktuell fastighet för att den ligger i utkanten av Ingared. En lugnare del av Ingared. Hushåll B motsäger sig förslaget enligt detaljplanen för en Förskola på Kärrbogärdevägen och anser att annan plats bör väljas dock inser sakägaren att kommunen inte kommer ta hänsyn till detta. OM förskolan kommer att byggas vill sakägaren att kommunen tar hänsyn till sakägarens synpunkter.

I första hand vill hushåll B att Sjöbovägen skall stängas av så att det inte går att åka via Ingaredsgatan till Sjöbovägen. Trafiken till den nya förskolan måste gå via Norsesundsvägen in på Kärrbogärdevägen. För ett antal år sedan var det en bom uppsatt i höjd med pumphuset så att det inte gick att åka från Ingaredsgatan till Sjöbovägen. Gågatan och Sjöbovägen kommer bli för trafikerad. Håll alltså trafiken i utkanten längs Kärrbogärdevägen och inte genom bebyggelsen.

Förskolebyggnaden bör spegelvändas så att ljudet från (lek)gården (trygga zonen) går åt andra hållet, ut i skolan och inte mot bebyggelsen. Tvåvåningsbyggnaden kommer bli som ett bullerplank mot bebyggelsen på Kärrbogärdevägen.

Kraftigt reducerad hastighetsbegränsning längs Kärrbogärdevägen då det idag redan är alldeles för hög hastighet. Det är dessutom en av de mest hala vägarna i kurvan vintertid då den alltid är i skugga.

Vad finns det för bullerutredning? Buller från trafik, barnlek mot Sjöbovägen?

All belysning från förskolan och dess närbelägna upplysta mark behöver ses över och avskärmas så att fastigheter runt omkring inte störs eller bländas.

Kommunens kommentar:

Kommunen har tagit del av inkomna synpunkter och har förståelse för att etablering av en ny förskola kan väcka frågor och invändningar, särskilt beträffande förändringar i närmiljön. Nedan följer kommunens bemötande, strukturerat utifrån följande avsnitt:

1. Lokalisering

Placeringen av den nya förskolan bygger på en lokaliseringsstudie (Alingsås kommun, 2022) där flera alternativ prövades. Den aktuella platsen bedöms sammantaget som det mest lämpliga alternativet utifrån dess tillgänglighet, variationsrika naturmiljö samt låga risk- och störningsnivåer. Planerad åtgärd bedöms även vara ett väsentligt samhällsintresse.

2. Trafik och säkerhet

Synpunkten om trafikflöden har beaktats i planeringsarbetet. Kommunen delar uppfattningen att trafikflödena till och från förskolan bör ske via infrastruktur som är anpassad för denna typ av trafik och att känsliga områden såsom gågator, bör undvikas. Kommunen gör bedömningen att merparten av trafiken till och från förskolan kommer att ske via Kärrbogärdevägen. Skulle trafikflödet framöver visa sig orsaka problem i området kommer kommunen att utreda situationen och vidta lämpliga åtgärder. I planarbetet

föreslås även åtgärder såsom förbättrade gång- och cykelvägar, breddad infartsväg, siktröjning samt sänkt hastighet på Kärrbogärdevägen för att öka trafiksäkerheten.

För frågor eller anmälningar om skador, brister och fel som rör Kärrbogärdevägens standard, säkerhet eller underhåll hänvisas till Trafikverket som väghållare. Kommunen har uppmärksammat Trafikverket på de synpunkter som har inkommit i samrådet.

3. Buller och belysning

En kompletterande bullerberäkning (Alingsås kommun 2025-02-25) visar att trafikbuller från planerad verksamhet understiger riktvärdet för bostäder (55 dBA). För de närmaste bostäderna vid Kärrbogärdevägen, cirka 22 meter från vägens mitt, beräknas en ljudnivå om 49 dBA vid fasad. Då beräkningen utgår från nuvarande hastighetsbegränsning, bedöms en framtida sänkning kunna minska ljudnivåerna ytterligare.

Förskolebyggnaden illustreras i vinkel med den trygga zonen lokaliserad närmast huvudbyggnaden, vänd mot skogspartiet i söder, bort från befintlig bebyggelse. Illustrationskartan visar en möjlig ny bebyggelse och utformning efter ett genomförande av detaljplanen. Detaljplanen reglerar inte exakt placering inom byggrätten (se vit-streckad linje i figuren nedan) eller ljudnivå från verksamheten då förskoleverksamhet inte omfattas av generella bullerriktvärden mot bostäder. Ljud från barns lek utgör en naturlig del av ljudbilden i en tätort och bedöms därför inte ge upphov till betydande olägenheter i enlighet med 9 kap. 3 § miljöbalken.



Både ljud- och ljuspåverkan mildras av befintlig vegetation som bevaras mellan planområdet och närliggande bostäder och därmed fungerar som en naturlig form av

avskärmning. I kommande projekteringsskede kommer belysningen planeras med omsorg för att minimera ljusspridning mot omgivningen. Viss spridning är oundviklig men bedöms bli begränsad. Ljussättningen kommer att utgå från principen "så lite belysning som möjligt". En justering av infartsvägens anslutning till Kärrbogärdevägen jämfört med befintlig angöring i planförslaget till granskning bidrar även att bilarnas strålkastarljus får en annan riktning och inte bländar några bostadsfastigheter.

13. Hushåll C

Hushåll C motsätter och bestrider detaljplanen i sin nuvarande utformning och har synpunkter enligt nedan:

1. I dokumentet "Planbeskrivning, Samrådshandling Detaljplan för Ingared, Förskola vid Kärbogärdevägen (del av Ingared 5:114)", under rubriken Belysning, på sid 61, görs bedömningen att "bedöms påverkan som ringa och kommunen anser att risken för problem med störande strålkastare får anses acceptabel". Hushåll C håller inte med i den bedömningen att problemet är ringa.

De bilar som åker in och parkerar torde inte utgöra något större problem. Däremot har hushåll C under de 14 år som boende i området noterat att de bilar som är på väg att lämna paddocken lyser rakt in genom boendets köksfönster samt fönsterna till matrummet. De bilar som är på väg att lämna området och står i korsningen och väntar på att få köra ut på Kärrbogärdevägen är det största problemet. Under en stor del av året kommer hämtning, men i första hand lämning att ske under mörker vilket gör störande ljus från trafiken än mer problematiskt.

Hushåll C vill att detta tas i beaktande och justeras i detaljplanen genom att antingen sätta upp ett tätt och tillräckligt högt plank på norra sidan av Kärrbogärdevägen, mot sakägarens fastighet. Alternativt justera vinkeln på utfartsvägen så att de bilar som står och väntar i korsningen inte står med ljusen lysande rakt in i hushåll C:s hus.

2. Hushåll C framför även att det tänkta området är ett fint rekreationsområde för boende i området och många barn leker där och tittar på hästarna som tränar. Om en stor del av området bebyggs och även hägnas in med staket kommer allmänhetens möjlighet att använda området minska enligt hushåll C:s bedömning. Möjligheten till frilek, för barn boende i området, i ostörd skogsmiljö i området kommer att minska.
3. Dessutom, om paddocken försvinner kommer inte hästägarna att kunna använda området längre. Hästarna och hästägarna med deras verksamhet utgör ett trevligt inslag i livet i Ingared och kommer enligt hushåll C:s bedömning att få ett abrupt slut om dessa planer förverkligas.
4. Enligt gjord naturvärdesinventering återfinns flertalet rödlistade djurarter i området och Natura 2000-området Kärrbogärde ligger i direkt anslutning till planområdet. Det är direkt olämpligt enligt hushåll C:s bedömning att bygga såpass omfattande i så nära anslutning till Natura 2000-området.

Kommunens kommentar:

Kommunen har tagit del av synpunkter och invändningar mot planerad åtgärd och samrådsförslaget, och redovisar nedan sitt bemötande, strukturerat efter numreringen i yttrandet:

1. Infartsvägens anslutning till Kärrbogärdevägen har justerats jämfört med befintlig angöring för att minska ljusstörningar mot bostäderna i norr. Befintlig och tillkommande vegetation mellan angöringsytan och bostadsfastigheterna bidrar också till viss avskärmning. Bedömningen är att ljuspåverkan därmed reduceras och att någon betydande olägenhet inte föreligger. Med tanke på låg trafikintensitet på Kärrbogärdevägen bedöms trafikflödet från förskolan flyta på generellt utan längre stopp. Den begränsade uppställningstiden, i kombination med att trafiken till och från förskolan är koncentrerad till specifika, kortare tidsintervall gör att ljusexponeringen mot bostäderna begränsas ytterligare.
- 2-4. Vid framtagandet av planförslaget har stor hänsyn tagits till områdets naturvärden och rekreationsmöjligheter. Närheten till Natura 2000-området har särskilt beaktats genom tillståndsprövning och anpassade försiktighetsåtgärder, vilket medför obetydliga konsekvenser för naturvärdena i området. Utförda naturvärdesinventeringar (Norconsult 2023-10-02) har inte påvisat några naturvårdsarter (såsom signalarter, rödlistade eller fridlysta arter) inom planområdet. Arter utanför planområdet bedöms inte påverkas av planförslaget i enlighet med artskyddsförordningen, 4 §.

Det stämmer att paddocken tas i anspråk och att möjligheten till hästridning inom kvartersmarken för skoländamål därför upphör. Detta har beaktats i planarbetet, där kommunen väger behovet av en ny förskola mot områdets rekreationsvärden. Möjligheten till hästridning i det större området värnas fortsatt, och dialog har förts med berörda parter. Fortsatt hantering ligger utanför detaljplaneprocessen.

Större delen av rekreationsområdet, inklusive skog och stigar, bevaras och kan fortsatt användas för friluftsliv, motion och naturvistelse. Förbättrade gång- och cykelvägar planeras för att stärka tillgängligheten. Skolans utemiljö kan dessutom nyttjas för rekreation när skolan är stängd. Sammantaget bedöms påverkan på rekreationsvärdena vara av ringa betydelse.

Ej tillgodosedda synpunkter

För att ha rätt att överklaga en plan ska man som sakägare ha lämnat skriftliga synpunkter senast i granskningen. De som kommunen anser har tillgodosedda synpunkter är inte medräknade i listan nedan.

Följande sakägare har lämnat synpunkter som inte helt kunnat tillgodoses efter samrådet, trots att hänsyn tagits i skälig omfattning inom ramen för planens syfte:

- Hushåll A
- Hushåll B
- Hushåll C

Planenheten

Åsa Jönsson
Planchef

Hanna Pettersson
Planarkitekt